

Dinàmiques transfrontereres i protecció d'espais en territoris de muntanya desestructurats. La Terreta (Ribagorça) com a cas d'estudi¹

Alexis Sancho-Reinoso
sancho.reinoso@gmail.com

Joan Tort-Donada
jtort@ub.edu

Universitat de Barcelona

Resum

L'article planteja la problemàtica de les dinàmiques *transfrontereres* en un àmbit concret del vessant sud dels Pirineus: el sector de la Terreta, dins la regió de la Ribagorça, a cavall de Catalunya i Aragó, i en relació amb un nivell específic de les polítiques territorials: la protecció d'espais. S'incideix en particular en la contradicció que representa, en el cas d'estudi, el solapament de jurisdiccions –que es tradueix en una certa hipertròfia de les divisions territorials–, i en les dificultats que això significa de cara a articular unes formes de gestió del territori coherents i lògiques. I tot plegat, amb la circumstància agreujant de referir-nos a un sector especialment despoblat, desestructurat i marginal dins el conjunt de la muntanya pirinenca.

Paraules clau: fronteres, espais protegits, inèrcies històriques, complexitat territorial, Ribagorça, la Terreta.

1. La recerca en què es fonamenta aquest article ha estat duta a terme en el marc del Projecte de Recerca CSO2009-12225-C05-03, del Ministeri d'Economia i Competitivitat, i del Grup de Recerca Ambiental Mediterrània, reconegut per la Generalitat de Catalunya (2009-SG-1515).

Resumen: *Dinámicas transfronterizas y protección de espacios en territorios de montaña desestructurados. La Terreta (Ribagorza) como caso de estudio*

El artículo plantea la problemática de las dinámicas transfronterizas en un ámbito concreto de la vertiente sur de los Pirineos, el sector de la Terreta, dentro de la región de la Ribagorza, entre Cataluña y Aragón, y en relación con un nivel específico de las políticas territoriales: la protección de espacios. Se incide en particular en la contradicción que representa, en el caso de estudio, el solapamiento de jurisdicciones –que se traduce en cierta hipertrofia de las divisiones territoriales–, y en las dificultades que esto significa de cara a articular unas formas de gestión del territorio coherentes y lógicas. Y con la circunstancia agravante de estar aludiendo a un sector especialmente despoblado, desestructurado y marginal dentro del conjunto de la montaña pirenaica.

Palabras clave: fronteras, espacios protegidos, inercias históricas, complejidad territorial, Ribagorza, la Terreta.

Abstract: *Cross-border dynamics and protected areas in marginal mountain areas. La Terreta (Ribagorça) as a case study*

This paper raises the issue of cross-border dynamics in a certain area located in the southern Pyrenees, namely La Terreta, which belongs to the historical cross-border region of Ribagorça, between Catalonia and Aragon. Special attention is devoted to the performed protected areas policy. In a context of a deep unstructured and marginal area in the core of the Pre-Pyrenees mountain range, particular spatial problems affected by overlapping borders all over the region are analyzed. The focus is particularly concentrated on the manifold difficulties to face a consistent and logical land management implementation at the local scale.

Key-words: historical borders, marginality, protected areas, complexity, Ribagorça, La Terreta.

* * *

1. Introducció. Sobre el marc general de la recerca, l'àmbit seleccionat i els supòsits concrets de l'estudi

La muntanya ha estat i és un espai de conflicte al voltant d'un conjunt de qüestions relacionades amb la seva gestió i amb el seu ús social. Per exemple, als ambients alpins europeus i en relació amb la presència d'estacions d'esquí, i als desenvolupaments urbanístics associats, s'observen actuacions que representen un increment notable de la pressió antròpica sobre els ecosistemes d'alta muntanya. Per contra, altres actuacions van encaminades a l'establiment d'una normativa restrictiva respecte de les activitats humanes –a través, concretament,

de la declaració d'espais protegits. Sovint, i des de punts de vista a vegades massa simplificadors, aquests processos es conceben com una contraposició dialèctica entre posicions irreductibles: d'una banda, els partidaris d'aprofitar tots els avantatges del fet muntanyenc per obtenir els beneficis materials derivats del desenvolupament; de l'altra, els partidaris de la conservació estricta del medi natural (o, a partir d'un cert moment, del paisatge) com a estratègia, a voltes exclusiva, per salvaguardar els valors que garanteixen el fet diferencial dels territoris de muntanya.

Aquest article parteix del supòsit que aquesta manera de presentar el problema és incompleta i deliberadament esbiaixada. Per justificar aquesta afirmació, presentem tres puntualitzacions (del general al particular) que situarem com a rerefons del desenvolupament del nostre argument. En primer lloc, pensem que aquests plantejaments esmentats prenen valor únicament dins d'un determinat context cultural, marcat per uns discursos hegemònics concrets. Per exemple, la fermesa d'algunes convencions –com el concepte de “conservació” o, encara més, de “desenvolupament”– no permeten posar en qüestió la vigència o validesa de determinades qüestions de transcendència territorial a escala planetària –les quals, d'altra banda, s'haurien de situar en primera línia del debat social (Naredo, 2006). La segona puntualització atén la complexitat inherent als valors del territori i del paisatge; un fet que, per bé que resulta inabastable, no hauria de representar la nostra renúncia a la seva comprensió, almenys en un doble vessant: el que fa referència a la introducció de valors a través de l'educació, oberta i transdisciplinari (Ojeda, 2001); i el que apunta a una concepció del territori harmoniosa, sensorial, analítica i *convivencial* (Ojeda, 2004). Tanmateix, les visions simplificadores no són, generalment, les més adequades per a incorporar aquest criteri al món de les decisions pràctiques –particularment, les polítiques públiques amb més transcendència territorial.

Concentrant-nos explícitament en l'àmbit de la muntanya a Espanya, el tercer i darrer apunt d'aquesta introducció té a veure amb el fet que els debats que es desenvolupen a diferents nivells –social, econòmic, territorial, acadèmic– pateixen, a més del biaix simplificador acabat d'esmentat, una segona gran limitació. Es tracta del fet que aquests debats solen concentrar-se, gairebé exclusivament, en contextos d'alta muntanya, tradicionalment presents en l'imaginari de la nostra cultura, eminentment *urbanita*. Són els indrets que els viatgers il·lustrats del segle XVIII van “descobrir”, que els romàntics del segle XIX van enaltir (Martínez de Pisón, 2007), i que, actualment, són interpretats sovint com una mena de *paradís blanc* (per esquiadors i per tot un conjunt d'agents econòmics, locals i forans). Amb excepcions notables, com podria ser en el nostre context l'obra editada cinc anys enrere per Vaccaro i Beltran (2007), amb una vocació específicament multidisciplinària, no és fàcil trobar visions de conjunt sobre els territoris de muntanya: és a dir, que incloguin aquells territoris que conformen la muntanya mediterrània, seca, despoblada i, en molts sentits, oblidada.

La Terreta és un sector de la vall mitjana de la Noguera Ribagorçana, ubicat de ple en el domini prepirinenc: concretament, entre les anomenades serres interiors i serres exteriors del Prepirineu (Solé Sabarís, 1964). En si mateix, com a àmbit geogràfic, és un bon exponent de les diverses “peces” que integren, en conjunt, la regió de la Ribagorça (o Ribagorza, en aragonès i castellà). Regió que, convé subratllar-ho, juga un paper clau en la configuració actual dels territoris de Catalunya i Aragó. La Terreta respon al model típic de conformació geohistòrica d'aquesta regió del Prepirineu meridional central (Daumas, 1976; Tremosa, 1991). És a dir: domini d'una economia de subsistència, complementada amb el comerç i la transhumància fins fa només una seixantena d'anys; incorporació, a partir d'aquell moment, a l'economia de mercat a través de l'aprofitament dels recursos hídrics; i desmantellament conseqüent de les seves bases socials i territorials, amb una pèrdua poblacional contundent i l'efondrament de les relacions socials que estructuraven el territori.

És important assenyalar que les característiques esmentades –que la Terreta comparteix amb moltes altres àrees circumdants– es veuen accentuades pel caràcter fronterer de l'àmbit de referència. Els límits administratius moderns, i especialment la instauració de l'organització provincial, van afavorir la formació d'un “desert-frontera” (Vilar, 1962), on l'èxode demogràfic posterior va generar el deteriorament d'un sentiment de pertinença a una col·lectivitat comuna o a un espai geogràfic determinat (Espluga i Capdevila, 1995). El pols geopolític entre Aragó i Catalunya, encarnat a la seva zona de contacte,² encara afegeix més complexitat al problema.

La situació actual a la Terreta ens mostra un territori desarticulat, on les dificultats per assolir uns nivells mínims de cohesió social –dificultats provinents tant del fet que hagin quedat pocs efectius demogràfics, com del fet que, a més, estan sotmesos a un conflicte d'identitats permanent i impulsat des de l'exterior– es contextualitzen en un ambient d'abandonament “físic” del territori. És un abandonament que es fa especialment visible a les explotacions agràries, i que s'acaba traduint en darrer terme en les formes del paisatge (Sancho, 2008). Durant les darreres dècades, i com a conseqüència de la introducció de noves maneres de projectar les relacions de la societat i el territori, les àrees rurals i de muntanya mitjana com la Terreta han adquirit uns nous significats socials, econòmics i polítics. Després de dècades en què, davant la incipient societat urbana, aquests àmbits representaven una reserva de recursos naturals –especialment, hídrics– aprofitables per garantir el “creixement” econòmic (tant per al regadiu a la Depressió de l'Ebre com per a la industrialització barcelonina i saragossana), els darrers decennis han projectat l'aparició de nous esquemes articuladors. En aquest sentit, s'estan fent espe-

2. Una de les manifestacions d'aquest pols que més ressò ha tingut durant els darrers anys (i, per tant, molt il·lustrativa de la situació) ha estat el conflicte entorn de la propietat dels béns eclesiàstics de les diòcesis de Lleida i de Barbastro-Montsó (Roma, 2003).

cialment visibles determinades polítiques de sensibilització, reconeixement i valoració de noves facetes del territori, com ara el component natural de la muntanya, o la diversificació econòmica del món rural. La política d'espais protegits és un exemple d'aquestes estratègies amb una transcendència territorial indiscutible.

A la Terreta, doncs, es barregen diversos paradigmes que entren en contradicció –i, fins i tot, en conflicte subjacent. Més enllà d'un enfrontament entre dues parts, la situació actual mostra un panorama de relacions complexes, amb diversos agents que juguen un paper sovint ambivalent, i que només es pot discernir observant les seves relacions a diverses escales: geogràfiques, històriques o, fins i tot, de poder. Partint d'aquesta premissa, en aquest article ens proposem com a objectiu general posar en relleu aquest “conflicte de paradigmes”, tractant, en la mesura possible, de relativitzar les visions bipolars (simplificadores) i denunciar el problema de la gestió dels territoris de muntanya amb més dificultats (els quals presenten unes condicions adequades per poder plantejar nous temes de reflexió o, fins i tot, matisar els discursos hegemònics). En aquest sentit, la tria de la Terreta com a àmbit concret d'estudi (en el context general de la regió de la Ribagorça, i dels Pirineus en conjunt) ens ha semblat idònia tenint en compte els resultats de l'anàlisi que hi ha dut a terme, al llarg dels darrers anys, un dels signants de l'article (Sancho, 2011).

Més enllà d'aquest aspecte d'enquadrament general, l'article desenvolupa un seguit de reflexions personals que, inspirant-se en determinats plantejaments teòrics crítics amb la gestió dels espais protegits (com per exemple Troitiño, 1995; Ojeda, 2001 o Campos i Carrera, 2007), han estat contrastats mitjançant la investigació a l'àmbit d'estudi. Aquestes investigacions s'han basat, al seu torn, en la realització d'entrevistes en profunditat i de converses informals. Les primeres han consistit en converses enregistrades, prèviament planificades i estructurades en base a preguntes obertes. La duració de cada entrevista s'ha allargat entre 90 i 120 minuts. La seva transcripció no ha estat literal, sinó selectiva. La selecció dels entrevistats ha seguit l'anomenat “mètode bola de neu” (Ruiz Olabuénaga, 2003), de manera que la nostra pròpia immersió en el territori ens ha permès arribar, a través de determinades persones, als interlocutors clau.

Per la seva banda, les converses informals han consistit en trobades més o menys espontànies. Malgrat que la major part de les trobades no ha estat casual, sinó intencionada per part nostra, mai no hem sotmès el nostre interlocutor a una bateria de preguntes prèviament preparada. Aquestes converses no han estat gravades i, per tant, la recollida d'informació ha estat més flexible (mitjançant apunts manuscrits durant la conversa o amb posterioritat). Tant les entrevistes com les converses han compartit un mateix objectiu: obtenir informació procedent de determinades persones amb un coneixement i/o una experiència de primera mà en les polítiques territorials amb incidència directa a

l'àmbit d'estudi. Aquestes persones responen a perfils molt diferents: al llarg d'aquests anys, i per al tema que abordem en aquest article, hem entrevistat i/o conversat amb cinc pagesos, dos tècnics d'espais protegits pertanyents a les administracions autonòmiques (un de la catalana, un altre de l'aragonesa); dos tècnics implicats en la gestió de dos espais protegits a la Terreta; el principal responsable del planejament territorial a l'àmbit de planejament de l'Alt Pirineu i Aran; dos agents forestals (un jubilat, un altre en actiu); el responsable d'un departament d'obra social d'una entitat financera; el director d'una iniciativa sobre custòdia del territori; quatre secretaris/àries d'ajuntament, un regidor, un alcalde, un tinent d'alcalde i una càrrec rellevant de l'òrgan de govern de la comarca aragonesa de la Ribagorça.

Completem aquesta introducció indicant que el nostre plantejament queda resumit, d'alguna manera, en les tres qüestions bàsiques presents en els enunciats dels epígrafs de l'article: 1) Quina és (d'entrada) la raó de ser de les figures de protecció? Qui, com i amb quines finalitats ha aplicat aquestes figures de protecció en determinats indrets de la Terreta? 2) Quins problemes sorgeixen de les actuacions fetes, a diferents escales administratives, des dels dos governs regionals diferents? 3) La declaració de figures de protecció, ¿és la millor estratègia per a conservar un paisatge desestructurat i amenaçat més per l'absència que no pas per la presència d'activitat humana?

2. Espais protegits “de baixa intensitat” a l'àmbit pirinenc. Alguns aspectes clau

Al Pirineu espanyol, les successives estratègies de declaració d'espais protegits han reforçat el ja citat dualisme entre la muntanya alpina i la mediterrània. Els esforços inicials en aquest camp es van traduir en la declaració de parcs naturals i nacionals; figures que només van tenir ressò al Pirineu axial —és a dir, als sectors més elevats de la serralada. Els espais identificats i delimitats complien amb una premissa bàsica: el fet de correspondre's amb ambients alpins; un caràcter que garantia el seu encaix dins de les preferències estètiques dels circuits de poder hegemònics. L'objectiu declarat passava per l'execució d'estratègies de protecció basades exclusivament en criteris conservacionistes i sense cap continuïtat territorial. Els casos dels parcs nacionals d'Ordesa i el Mont Perdut (declarat el 1918) i d'Aigüestortes i l'Estany de Sant Maurici (declarat el 1955) simbolitzen el resultat d'aquesta manera de procedir (Campos i Carrera, 2007).

Tot i no haver quedat completament fora dels esquemes dominants en la gestió actual del territori, aquesta concepció dels espais protegits com a reserva aïllada de l'entorn ha hagut de deixar pas a idees posteriors, que posseeixen dos aspectes innovadors respecte del model anterior. En primer lloc, una visió en xarxa dels espais protegits, la qual cosa significa un canvi radical en la

concepció del paper en el territori d'aquestes figures juridicoadministratives. En segon lloc, també s'incorporen nous enfocaments en la protecció de l'espai, orientats –com a mínim des del punt de vista teòric– cap a la transversalitat en la gestió –tot parant una atenció particular a criteris paisatgístics o culturals, a més del component biòtic i ecològic inicial. Aquest segon aspecte implica, entre altres coses, l'abandonament de criteris estrictament conservacionistes i l'obertura de la mirada cap a elements, generalment de naturalesa antròpica, obviats fins aquell moment. El desplaçament de l'acció pública en aquest camp vers els territoris de la muntanya mediterrània –i, en concret, del Prepirineu–, amb un pes de la presència humana molt significatiu, va afavorir la comprensió d'aquests nous esquemes.

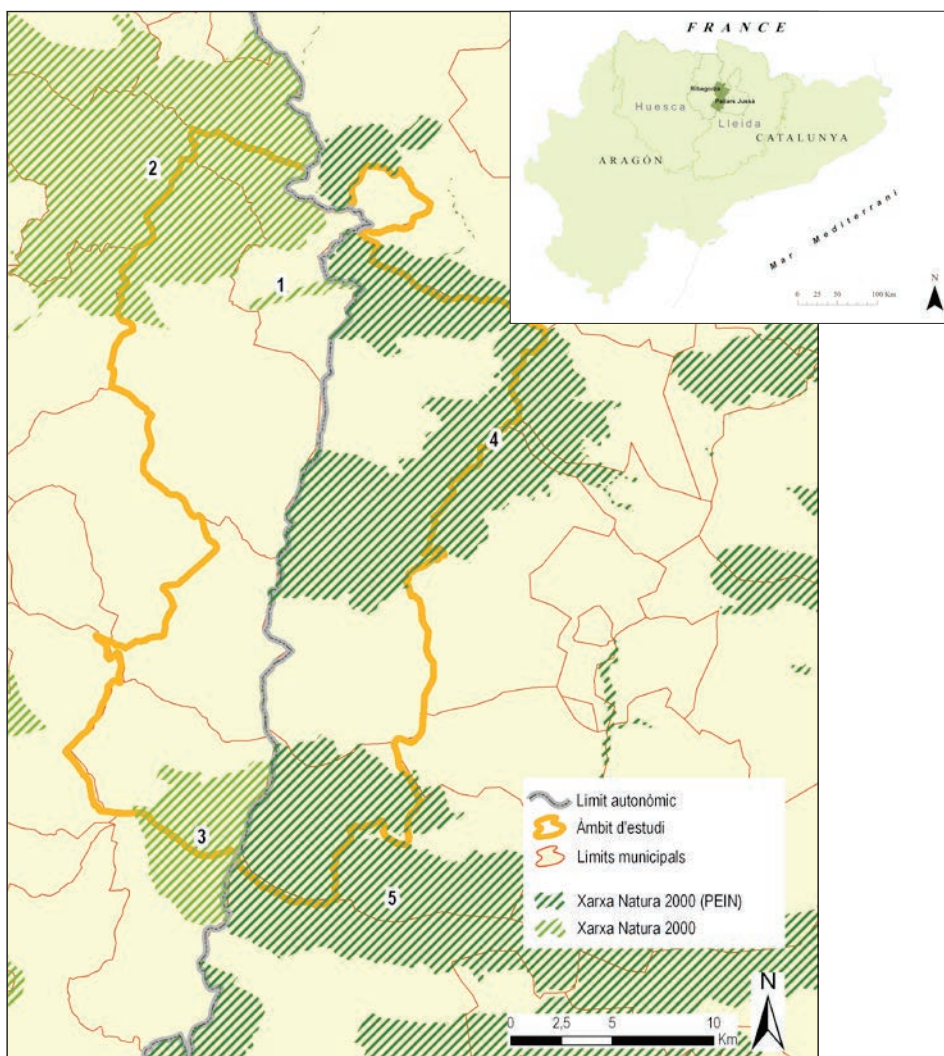
La nova generació d'espais protegits va culminar amb la posada en marxa de la iniciativa Xarxa Natura 2000 (d'aquí en endavant, XN2000). La idea de crear una xarxa d'espais protegits amb criteris homogenis per a tot el continent europeu sorgí, al seu torn, de dues normatives pioneres, que prestaven atenció a la protecció d'espècies faunístiques i de llurs hàbitats. Enfront d'un model inicial basat en “tancar territoris” aprofitant una argumentació orientada a la seva conservació (una “línia dura”, podríem dir), les darreres dues dècades es caracteritzen, doncs, per l'eclosió d'un “model tou”, orientat a protegir espais sota criteris “de baixa intensitat”; els quals representen, sobre el paper, un intent d'absorció de les activitats humanes existents o futures sobre el territori. Ara bé: tot i el vernís de transversalitat que s'ha volgut atorgar als espais protegits, cal recordar que la política al respecte té un caràcter nítidament sectorial; i, en segon lloc, si s'observen al detall aquestes normatives, hom dedueix que continuen basant-se essencialment en els principis de l'ecologia.

3. Les mancances de la gestió dels espais protegits a la Terreta

A l'àmbit d'estudi seleccionat existeixen fins a sis espais protegits (fig. 1 i taula 1), cinc dels quals formen part de la XN2000 mitjançant les denominacions de “lloc d'interès comunitari” (LIC, denominació espanyola de les zones especials de conservació –ZEC) i/o “zona d'especial protecció per a les aus” (ZEPA). L'única figura de protecció que queda al marge d'aquestes dues categories és la Reserva Natural Parcial (RNP) del Congost de Mont-rebei, (espai que, en qualsevol cas, queda inclòs dins de la ZEPA/LIC “Serra del Montsec, Sant Mamet i Mitjana”). En total, aquestes àrees sumen 18.889 ha (quelcom més d'un 37% de la superfície de l'àmbit, d'unes 50.600 ha). La caracterització de cadascun d'aquests espais arrenca, necessàriament, d'una premissa bàsica: la responsabilitat plena (en la seva delimitació i gestió) recau en els dos ens politicoadministratius amb competències pròpies sobre espais protegits: les comunitats autònomes (en aquest cas, Catalunya i Aragó). És tasca d'aquests dos governs dissenyar la proposta d'espais de la XN2000, que ha de ratificar

la Comissió Europea. A la Terreta, la conseqüència directa d'aquesta circumstància és clara: s'accepta i es consolida una dualitat "fronterera" entre els espais situats a banda i banda del riu. Partint d'aquestes dues premisses, a continuació s'ofereix una descripció individualitzada de cadascun dels espais protegits de l'àmbit d'estudi.

Figura 1. Mapa dels espais protegits de la Terreta



1: Congost de Sopeira; 2: Turbó-Serra del Cis; 3: Serra de Montgai; 4: Vall alta de Serradell-Terreta-Serra de St. Gervàs; 5: Serra del Montsec

Font: Elaboració pròpia a partir de la base de dades disponible al lloc web del DMAH i del Govern d'Aragó

Taula 1. Espais protegits a la Terreta

Codi	Nom	Figura de protecció	Pertinença al PEIN	Pertinença a la XN2000	Declaració	Tractament en el planejament vigent	Extensió (ha) (entre parèntesi, la que queda inclosa a l'àmbit d'estudi)	Municipis de l'àmbit d'estudi	Instrument de gestió (situació el 12/2010)
ES2410026	Congost de Sopeira	LIC	-	Sí	1997*	[no és considerat espai natural protegit]	260 (260)	Sopeira	Fase inicial de redacció (document genèric)
-	Noguera Ribagorçana-Congost de Mont-rebei	Reserva Natural Parcial Refugi de fauna salvatge	No	No**	Decret 123/1987, de 12 de maig Ordre MAH/144/2005, d'1 d'abril	Espai de Protecció Especial (PTPAPiA)	599 (599)	Sant Esteve de la Sarga	PG de la reserva de Mont-rebei (antiga FTP; <i>no oficial</i>)
ES5130012	Vall Alta de Serradell-Serra de Sant Gervàs	ZEPA, LIC	Sí: Vall Alta de Serradell-Terreta-Serra de Sant Gervàs	Sí	GOV/112/de 5 de setembre	Espai de Protecció Especial (PTPAPiA)	12.924 (7.795)	Tremp	En tramitació***
ES5130015	Turbó-Serra del Cis	ZEPA	-	Sí	Ordre del 20 d'agost de 2001, del Departament	[no és considerat espai natural protegit]	24.396 (4.714)	Sopeira, Areny	Fase inicial de redacció (document genèric)
ES0000288	Serra de Montgai	LIC; ZEPA	-	Sí	Acord de Govern del 24 de juliol de 2001	[no és considerat espai natural protegit]	3.198 (1.814)	El Pont de Montanyana, Viacamp i Lliterà	PORN (redacció paratitzada)

* Mitjançant un acord de consell de govern, però sense cap decret publicat al BOA.

** Tot i que la figura de RNP no queda inclosa dins del PEIN, la pràctica totalitat del territori inclòs dins de la RNP *Noguera Ribagorçana-Congost de Mont-rebei* sí que ho està, en formar part de l'espai *Serra del Montsec, Sant Marnet i Mijana*. Per tant, hem d'entendre que també forma part de la XN2000.

*** L'àmbit queda parcialment inclòs dins d'un pla de gestió elaborat per l'antiga FTP.

Font: Elaboració pròpia a partir de les dades recollides a través de treball de camp, als llocs web dels departaments de medi ambient dels governs català i aragonès, i a Fundació Territori i Paisatge (2000), Departament de Política Territorial i Obres Públiques (2006) i Departament de Presidència y Relaciones Institucionales (2005)

Com succeeix amb tots els espais inclosos dins de la XN2000 a Catalunya, els espais protegits “Vall Alta de Serradell-Serra de Sant Gervàs” i “Serra del Montsec, Sant Mamet i Mitjana” pertanyen al Pla d'espais d'interès natural (PEIN), aprovat el 1992. Com és prou sabut, aquest instrument està concebut amb finalitats preventives: això significa que tot el territori inclòs en aquest pla rep la categoria de sòl no urbanitzable (Mallarach *et al.*, 2004). En concret, segons el Pla Territorial Parcial de l'Alt Pirineu i Aran (PTPA-PiA), aquestes àrees formen part del sistema d'espais de protecció especial. Més enllà d'aquestes disposicions formals, la situació dels casos esmentats es caracteritza per tenir dèficits importants. En primer lloc, respecte de la seva delimitació: independentment dels problemes sorgits al voltant d'aquesta qüestió amb les diverses propostes del Govern de la Generalitat per a configurar la XN2000 a Catalunya i els conflictes amb la Comissió Europea (Basora, 2006),³ la realitat és que els espais citats només es troben delimitats a una escala clarament insuficient a nivell operatiu (1:50.000). La segona mancança encara és més preocupant: cap de les dues àrees no disposa d'un instrument de gestió propi. Al respecte, és cert que cadascuna es troba en circumstàncies molt diferents, que detallem tot seguit.

L'espai anomenat “Vall Alta de Serradell-Serra de Sant Gervàs”, la meitat del qual es troba dins de l'àmbit estudiat, experimentà una ampliació significativa en el document de proposta d'espais de la XN2000 catalana de l'any 2006. El motiu d'aquesta modificació va ser el desig de l'Ajuntament de Tremp de connectar des del punt de vista territorial (encara que no jurídic) aquesta àrea amb l'anomenat “espai natural de la Terreta” (Ajuntament de Tremp, 2001), d'una extensió superior, però sense el recolzament jurídic de la xarxa PEIN. En qualsevol cas, aquest fet ha determinat l'evolució posterior de l'espai protegit, perquè ha permès el protagonisme directe de la iniciativa local (concretament, del mateix municipi trempolí). Durant els darrers quinze anys, aquest consistori ha dut a terme una política decididament orientada cap a la conservació dels valors naturals del seu terme municipal, amb resultats més aviat parcials (Alert, 2004; Sancho i Tort, 2011). El resultat d'aquesta experiència s'ha traduït, però, en un seguit d'instruments de gestió, que han compensat la ja comentada absència d'un pla exclusiu per a l'àrea protegida (recordem que els instruments desenvolupats a Tremp impliquen la major part de l'espai PEIN, encara que no la seva totalitat). Els esforços del Govern de la Generalitat, a través de l'antic Departament de Medi Ambient i Habitatge, estaven encaminats (almenys fins al canvi de govern de desembre de 2010) cap a la creació de l'anomenat consorci “La Terreta-Sant Gervàs”; un instrument que havia d'implicar, a la pràctica, una gestió liderada pels poders locals. En relació amb aquesta qüestió, la realitat és que, més enllà del cas de Tremp, la resta de municipis, si bé s'han mostrat,

3. Més informació a: <http://www.xarxanatura2000.com/?id=343&idC=8> (consultat el 10/10/2012).

en general, d'acord amb la idea, es troben al marge del procés. Les raons són òbvies, si es tenen en compte les limitacions demogràfiques i econòmiques d'aquests municipis. En qualsevol cas, actualment el procés d'aprovació d'aquest instrument es troba aturat des de finals de 2009. En un principi, el motiu adduït tenia a veure amb dificultats en l'aplicació de la normativa vigent; actualment, la justificació sembla encara més senzilla, en considerar les importants dificultats de liquiditat a la major part de les Administracions Públiques.

Pel que fa a l'espai "Serra del Montsec, Sant Mamet i Mitjana", només un 13% queda inclòs en el nostre cas d'estudi, encara que inclou el conegut congost de Mont-rebei, un indret amb una singularitat geològica i biogeogràfica reconeguda a través de la figura esmentada de RNP. L'únic propietari de la reserva és el departament d'obra social de l'entitat financera "Caixa de Catalunya". Fins l'any 2010, tanmateix, era una entitat ecologista, IPCENA,⁴ qui, a la pràctica, en duia a terme la gestió exclusiva. L'únic agent amb una naturalesa jurídica pública i amb un caràcter supra-municipal és l'anomenat "Consorti del Montsec", que té com a àmbit d'actuació el conjunt de la serralada. Tanmateix, la seva incidència al nostre àmbit d'estudi és pràcticament irrellevant (Sancho, 2011). Un altre fet significatiu és que el govern anterior de la Generalitat (i en concret, l'antic Departament de Medi Ambient i Habitatge) era partidari de consolidar l'espai protegit impulsant un consorci alternatiu, similar al projectat per a l'espai "Vall Alta del Serradell-Terreta-Serra de Sant Gervàs". En aquest cas, però, no tenim constància que s'hagi iniciat cap moviment en cap dels nivells administratius.

Al sector de ponent de la Terreta, administrativament pertanyent a Aragó, l'alternativa al model tradicional de parcs naturals i nacionals ha hagut d'esperar fins a la redacció de la proposta dels espais candidats a formar part de la XN2000. Una bona mostra d'això és que no va ser fins a l'any 2004 que el govern autonòmic va crear la *Red Natural de Aragón*, instrument que agrupa tots i cadascun dels espais naturals de la comunitat autònoma (sota qualsevol de les diverses modalitats de protecció de l'entorn natural). Es tracta d'una eina que, sobre el paper, està enfocada cap a un planejament conjunt i coordinat, encara que, al contrari que en el cas del PEIN català, sense el caràcter vinculant d'un pla sectorial –aspecte, aquest, que redueix la iniciativa a un paper simbòlic des de la perspectiva del planejament territorial. Per tant, els espais inclosos dins de la XN2000 d'Aragó només compten, per a la seva regulació, amb la normativa pròpia d'aquesta figura. Hom podria, fins i tot, considerar que no gaudeixen d'un veritable estatus d'"espai natural", perquè la llei que regula aquestes àrees a Aragó, la Llei 6/1998, no els inclou en el conjunt d'espais amb aquesta denominació.

4. Acrònim d'*Institució de Ponent per la Conservació i l'Estudi de l'Entorn Natural*.

Com a conseqüència del tractament jurídic insuficient que reben els espais de la XN2000 aragonesa, la seva relació amb els instruments de planejament territorial resulta, com a mínim, difícil d'avaluar. En primer lloc, hom hi constata una manca de reconeixement específic, més enllà de les implicacions estàndards (és a dir, l'aplicació de la categoria jurídica de sòl no urbanitzable). Al respecte, cal recordar que la normativa vigent del govern autonòmic reconeix que cadascun dels espais de la Xarxa Natura 2000 hauria de disposar d'un instrument de gestió propi –quelcom que, d'altra banda, ja s'explicita a la Directiva 92/43/CEE. D'altra banda, un factor diferenciador important en relació amb el model català és el fet que la legislació aragonesa relativa a l'organització territorial atorga als ens comarcals la protecció del medi ambient com a competència pròpia (Salanova, 2006). A la pràctica, però, el govern autonòmic continua dirigint les línies mestres, mentre que les comarques es limiten, en el millor dels casos, a executar les seves directrius. Aquest fet el podem constatar en ferm en el cas de la comarca de la Ribagorça (Sancho, 2011), que afecta directament aquesta recerca.

Tornant al nostre cas d'estudi, l'aplicació de les figures de protecció als tres espais de l'àmbit estudiat (“LIC Congosto de Sopeira”, “ZEPA Turbón-Serra del Cis” i “LIC Sierra de Mongay”) es caracteritza pel seu endarreriment. Hom només compta amb una delimitació genèrica (a escala 1:50.000), i les noves delimitacions encara no s'han aprovat. D'altra banda, l'any 2009 es va engegar el procés d'elaboració dels plans de gestió dels espais XN2000 pertanyents a l'anomenada “zona alpina”; àmbit que designa un territori on queden inclosos els dos primers espais protegits esmentats més amunt, localitzats a les anomenades Serres Interiors prepirinenques. Per contra, la Serra de Montgai –que, a més de LIC, també ha estat proposada com a ZEPA– queda inclosa dins dels espais de la “regió mediterrània”, per a la qual el govern d'Aragó encara no ha iniciat els procediments corresponents. Per aquesta raó, a curt termini no es preveu l'inici dels procediments de redacció d'un instrument de gestió. El que sí que es preveu és l'aplicació de noves figures de protecció a determinats indrets, que permetrien la seva inclusió a la llista d'espais protegits contemplats per la Llei 6/1998: concretament, la figura de “paisatge protegit” a Mont-rebei –naturalment, només al marge dret del riu, pertanyent a Aragó–, i la de “monument natural” al poble de Ciscar i a les llacunes d'Estanya –aquests dos darrers ja fora del nostre àmbit d'estudi. No obstant això, per damunt d'aquest complex panorama cal posar en relleu el greuge que representa que aquest espai formi part d'un àmbit (més extens) que s'hauria de regular mitjançant un Pla d'Ordenació dels Recursos Naturals (PORN). Quinze anys després de l'inici de la seva tramitació –mitjançant el Decret 155/1997–, encara no ha estat aprovat per les Corts d'Aragó.

La conclusió que obtenim d'aquesta anàlisi exhaustiva és que, més enllà de la declaració formal de cadascuna de les àrees protegides, l'estratègia de

protecció “de baixa intensitat” no s’acaba materialitzant realment a l’àmbit d’estudi, independentment de la jurisdicció en què hom es trobi. Resulta evident que la intervenció, en aquesta línia, no es pot basar en una simple delimitació d’espais i en la declaració d’adhesió a la XN2000. Prèviament a l’aplicació de les disposicions legals, cal proporcionar els instruments de gestió i els recursos humans i pressupostaris que puguin garantir el bon funcionament de les mesures adoptades.

D’altra banda, la descripció, per separat, de la intervenció dels dos agents públics amb competències sobre espais protegits a la Terreta ha mostrat diferències destacables entre ells. Una primera lectura d’aquestes diferències ens podria conduir a constatar una gestió més avançada a Catalunya, en relació amb el veí aragonès. Ara bé: el repàs a l’aplicació pràctica dels instruments i procediments de gestió de les àrees protegides de l’àmbit d’estudi permet constatar que aquestes diferències s’acaben atenuant quan hom baixa a l’escala del “territori real”, on les qüestions de primer ordre han de ser abordades. Dit d’una altra manera: a la Terreta, independentment del marge del riu on ens trobem, no s’aprecia una estratègia de gestió que compleixi uns criteris de coherència mínimament sòlids. I tot això, a desgrat de les disposicions explícitament assenyalades als instruments de planejament. Aquest és, de fet, el principal problema que sorgeix de l’actuació, a diferents escales, d’ambdues administracions.

4. El repte de la complexitat: sobre la necessitat de revisar el paper dels espais naturals en la gestió del territori

Al darrera dels problemes anunciats a l’epígraf anterior trobem una multitud de factors que es manifesten a diferents escales i que no resulten fàcils d’abordar ni d’assumir dins d’un discurs que pretengui proporcionar una lectura coherent del problema plantejat. A continuació, analitzem aquests factors i en fem una interpretació des del convenciment que, en aquestes situacions, cal superar les contradiccions existents per arribar a una comprensió global dels fets. Per damunt dels exemples, més o menys particulars, que seran esmentats, el missatge que volem transmetre és clar i precís: cal realitzar un esforç per a *resituar* la política d’espais protegits en el marc d’una intervenció coherent en el territori.

Les serioses disfuncionalitats administratives que han quedat al descobert a l’epígraf anterior es manifesten i es projecten en conflictes de diversa naturalesa, molt difícils de resoldre perquè mostren el xoc de diverses concepcions sobre el territori; però, sobretot, perquè sovint es perceben des de punts de vista massa simplificadors, tal i com hem advertit a l’inici de l’article. Els exemples que hem descobert a través de les entrevistes i converses són nombrosos. Per un costat, sembla produir-se una certa lluita constant a nivell intern

entre els diferents departaments governamentals, especialment quan estan controlats per partits polítics diferents o bé per faccions internes d'un mateix partit, amb ideologies o visions sobre la societat que, malgrat tot, poden arribar a ser força divergents. Aquest pols també es posa de manifest, per un altre costat, entre el que podríem anomenar el "nivell polític" d'una determinada administració –representat pels anomenats "càrrecs de confiança", vinculats directament amb partits polítics– i el "nivell tècnic" –és a dir, el funcionariat que, en principi, actua d'acord amb la llei i no pas segons una consigna determinada en relació amb una conjuntura específica. En tercer lloc, hom pot parlar d'una contraposició de visions sobre el territori *al* mateix territori, escenificada per la posició de la pagesia, d'una banda, i del moviment de defensa de la natura, de l'altra. En aquests darrer cas, tanmateix, plantejar la contraposició com un enfrontament circumscrit a dues parts esdevé un exercici més fictici que no pas real, tal i com tractarem de demostrar a continuació, amb un seguit d'exemples.

En la major part de les situacions, els actors i agents implicats es componen de grups socials molt heterogenis i amb tendències i interessos interns sovint divergents i desconnectats entre si. Un exemple molt indicatiu es produeix al Montsec: en aquest territori es desenvolupa, de forma episòdica, un intens debat al voltant de la possibilitat de crear-hi un parc natural. La seva situació perifèrica l'ha ajudat a quedar exclòs de la construcció de grans infraestructures, encara que constantment hagin anat apareixent, en relació amb el seu àmbit, projectes de gran envergadura –com ara noves vies de comunicació o nous aprofitaments hidroelèctrics (Mòdol, 2006)– i que sempre han despertat opinions força contrastades al territori. Aquests conflictes s'han viscut d'una manera especialment intensa al congost de Mont-rebei. La situació actual en aquest indret és ben simptomàtica: els agents implicats, que són de naturalesa tant pública com privada i que es mouen segons uns interessos ben diferents (generalment, l'explotació dels recursos naturals, la protecció de la natura o la promoció del turisme), coincideixen en el fet de posseir un caràcter clarament supralocal. Curiosament, els poders locals directament afectats –és a dir, els Ajuntaments de Viacamp i Lliterà, al cantó aragonès, i de Sant Esteve de la Sarga, al català– esdevenen dos simples espectadors, mancats de recursos financers, o bé de personal i de capacitat planificadora i executiva. A la pràctica, doncs, es limiten a observar "des de fora" l'evolució d'una situació que, en moments puntuals, ha arribat a adoptar les característiques d'un conflicte obert (Menén, 2009).

Un altre exemple d'aquestes dinàmiques enquistades es troba en l'evolució recent de la gestió de l'esmentat "espai natural de la Terreta"; concretament, en els alts i baixos en la relació dels dos socis: l'Ajuntament de Tremp i la desapareguda Fundació Territori i Paisatge (FTP), avui desproveïda de la condició de fundació i integrada dins l'estructura general de "Caixa de Catalunya" ("Catalunya Caixa"). El xoc d'interessos al voltant d'un projecte de

reintroducció de la cabra salvatge ibèrica (*Capra pyrenaica*) va provocar el distanciament de la fundació privada, que considerà que no es complien els objectius redactats en el pla de gestió convingut amb l'Ajuntament anys enrera (Ajuntament de Tremp, 2001). Podem aduir que, en aquestes desavinences, hi va contribuir de forma decisiva la divergència de discurs entre els antics departaments d'Agricultura, Alimentació i Acció Rural, i de Medi Ambient i Habitatge del Govern de la Generalitat. Tanmateix, la situació no es pot explicar simplement a partir d'aquest fet: a aquestes contradiccions *intragovernamentals* cal sumar els efectes derivats de la crisi interna de l'entitat financera, reflectida en la mateixa desaparició de la fundació. Naturalment, hom situa al darrera d'aquesta "crisi" l'ocàs del model de les caixes d'estalvi a Catalunya i a Espanya.

Al marge d'aquestes qüestions, hom troba tot un univers de relacions socials en el si de la població local que contribueixen, de forma decisiva, a la complexitat esmentada de la qüestió. Un bon exemple al respecte té a veure amb les visions sobre la protecció i l'ús de l'entorn que posseeixen diversos actors a l'escala local, com per exemple determinats col·lectius amb un arrelament social i una transcendència territorial de primer ordre, com les associacions de caçadors i de pescadors, que solen defensar uns interessos molt corporatius. Els seus punts de vista solen estar força allunyats de les tesis del que podríem anomenar "estament politicoadministratiu de gestió del medi natural" (és a dir, l'Administració –en les seves múltiples escales– i altres agents implicats –a la Terreta, l'antiga FTP o IPCENA. En qualsevol cas hem de fer notar que, al nivell d'aquest estament, es detecta la vigència d'un cert tipus de discurs –més aviat lineal i poc permeable a qualsevol tipus de visió "diferent"– que té, a la pràctica, i a causa de la migradesa de la informació que es transmet cap a enfora, una incidència real sobre la població local baixa o gairebé nul·la.

Com a conseqüència d'aquest fet, hom té la impressió que, a molts indrets, hi ha unes dificultats notables per a explicar els objectius de la política d'espais protegits; o que, en darrera instància, les explicacions són interpretades de forma esbiaixada. Aquest fet afegeix més complexitat a la qüestió de la incomprensió mútua entre polítics, tècnics, activistes i població local. Per exemple, no resulta estrany sentir, a la Terreta, el plany que "un voltor val més que una persona", una expressió d'altra banda molt freqüent en entorns rurals deprimits on la població local té la impressió que es produeix una hipertròfia en l'actuació dels agents implicats en la reivindicació o defensa del medi natural. En aquest sentit, però, cal anar molt en compte per no arribar a conclusions precipitades. A la pràctica, el fet d'aprofundir en el detall del problema porta fàcilment a una constatació: que, molt sovint, i sobretot en contextos socialment tan desestructurats com la Terreta, la línia divisòria entre el ciutadà del carrer "indignat" o "resignat", i el personatge amb influència a la política local –o, fins i tot, regional– pot arribar a esvair-se del tot.

Davant aquest panorama, la nostra posició apunta decididament cap a una direcció en concret: la de reivindicar una visió de conjunt que sigui capaç de relativitzar les circumstàncies específiques d'aquests enfrontaments, i que, sobretot, s'intenti allunyar de postures mediatitzades, parcials i excessivament simplistes. A partir d'aquí, considerem que, en el cas d'estudi, es troba a faltar coherència en l'acció de determinats agents del territori –sovint, incapaçs de prioritzar els problemes *reals*, és a dir: els que es manifesten en el pla quotidià i a una escala, originàriament, local. Aquesta incapacitat no afecta només els estrats superiors de l'Administració o de la classe política, sinó també determinats representants locals.

Tot el que acabem d'exposar ens condueix a posar en relleu una paradoxa: encara que l'aplicació de les figures de protecció d'espais naturals s'hagi caracteritzat per les seves mancances, durant els darrers anys ha esdevingut una part central de les tensions generades per les polítiques públiques a la Terreta. Hom detecta, a més, un èmfasi desproporcionat en aquesta política; perquè, malgrat la seva presència formal, ha contribuït menys del que hom podia esperar a l'objectiu de “redreçar” el territori; i això, a desgrat de la retòrica de nombrosos documents de planejament en aquesta matèria: Ajuntament de Tremp (1996 i 2001) i Fundació Territori i Paisatge (2002).

Més enllà de l'absurd que significaria convertir aquestes polítiques en el “boc expiatori” del fracàs en l'esmentat redreçament dels territoris de muntanya mitjana, ens sembla important insistir en una qüestió en concret –tal i com ja han fet altres autors des d'un punt de vista teòric (Zoido, 2000), i tal i com nosaltres mateixos hem il·lustrat per al cas d'estudi (Sancho, 2007): els problemes que comporta un model d'intervenció pública al territori que es limiti a la superposició d'una sèrie de polítiques sectorials.

La cara negativa d'aquest estat de coses és que encara no s'ha aconseguit la integració de polítiques sectorials mitjançant un veritable impuls de polítiques d'ordre transversal (Romero, 2005). Aquest assoliment podria afavorir el disseny d'estratègies per abordar problemes de caràcter prioritari, i que encara estan pendents de resoldre –com la futura supervivència dels espais agraris de muntanya; uns espais estratègics en un model de territori sostenible. A la vegada, aventurem que la nova tessitura permetria afavorir la correcció de certes situacions anòmales, com ara una dependència excessiva en la gestió del territori respecte dels agents privats. Ja hem assenyalat més amunt els nostres dubtes respecte de la possibilitat del redreçament de territoris amb problemàtiques complexes a partir, simplement, de la declaració d'espais protegits.

Finalment, un altre problema que es posa de manifest té a veure amb la filosofia que se situa al darrere de les figures de protecció. Sobre el paper, l'acceptació que l'assoliment dels objectius de conservació als espais protegits passa inevitablement per consolidar determinades activitats crítiques per al bon funcionament del territori (agricultura, ramaderia, aprofitaments cine-

gètics, forestals i micològics) està força generalitzada, tant des del punt de vista acadèmic com politicoadministratiu. A efectes pràctics, però, els procediments administratius normalitzats (com els que tenen a veure amb la declaració d'espais de la XN2000) es basen en la realització d'una llista d'espècies i d'hàbitats més rellevants, a partir del qual es determina el seu estat de conservació. És evident que, si la política d'espais protegits aspira a esdevenir quelcom més, ha de mobilitzar elements com el paisatge i el sistema territorial. Cal recordar, en aquest sentit, que l'amenaça principal en la major part del territori de muntanya no és només “el que es fa” –com ara el desenvolupament d'activitats de gran impacte sobre el medi– sinó, sobretot, “el que es deixa de fer”. Una actitud que tendeix a reforçar el declivi generalitzat del territori amb un abandonament que, al cap i a la fi, continua de forma imparabile.

5. Discussió i conclusió

De tot allò exposat fins ara, obtenim dues premisses que considerem bàsiques (en el sentit que el seu compliment determinaria el nostre optimisme relatiu respecte del futur de l'àmbit estudiat):

- a. Pensem que cal modificar certes actituds esteses en el govern del territori, entre les quals destacaríem, en el camp de les polítiques d'espais protegits, una tecnocràcia associada al discurs ambientalista o *clorofil·lic* (Ojeda, 2001). De la mateixa manera, cal repensar el caràcter del planejament per tornar a connectar-lo amb el territori a través d'una aplicació efectiva del principi de subsidiarietat.
- b. En un nivell més general, denunciem una “confusió metonímica” –és a dir, l'intercanvi deliberat del ‘tot’ per alguna de les ‘parts’– o, en aquest cas, de la finalitat pels mitjans. És preocupant que la societat moderna hagi estat capaç de revertir el paper de les figures de protecció del territori. Aquests procediments són mitjans que té l'Administració per a assolir certs objectius de qualitat ecològica; tanmateix, sovint s'interpreten esbiaixadament; és a dir, com una finalitat en si mateixos. Convindria recuperar la idea de la declaració de protecció d'un espai en tant que resultat de la realització de bones pràctiques, que es plasmen en l'atorgament d'un reconeixement públic.

A continuació, i sense sortir de l'àmbit de referència, plantegem algunes propostes concretes en la línia d'atorgar un paper més integrat i solidari a la política d'espais protegits que s'hi porta a terme. Una manera d'afrontar els dos principis anteriors seria fomentar la progressiva transició d'una política d'espais protegits a una “política de protecció de l'espai”, tal i com han argumentat alguns autors (Ojeda, 2001 i 2004; Izquierdo, 2009). Això hauria d'implicar, en darrera instància, la introducció i el foment de noves

sensibilitats vers el territori i el paisatge. En aquest sentit, una aposta per la “pedagogia del territori” (Tort, 2004) podria representar una forma de generar un estat de consciència col·lectiva sobre la complexitat dels problemes que afecten el territori –complexitat que, al cap i a la fi, només es pot afrontar amb una clara voluntat mediadora i solidària. Aquesta aproximació permetria salvar gradualment les distàncies entre el planificador o tècnic i el ciutadà.

En el cas de la gestió dels espais naturals, nosaltres apostaríem per introduir la variable del *paisatge*. Una variable actualment força desatesa, com a mínim des del punt de vista tècnic. Creiem que les formes que adopta el territori i la seva interpretació per part dels individus (Ojeda, 2004) haurien d'establir-se com un criteri més en la política de delimitació, gestió, conservació i promoció dels espais protegits. Una veritable política de protecció del paisatge a la Terreta possibilitaria la incorporació de criteris i pautes d'actuació noves; unes pautes, per exemple, que tinguessin a veure directament amb certes formes de reconeixement del territori. Per exemple, els paisatges de l'abandonament agropecuari i forestal –els vessants del Prepirineu n'estan plens d'exemples–, i els paisatges de l'activitat agrària de continuïtat amenaçada –com la vall mitjana de la Noguera Ribagorçana a la Terreta. Respecte d'això, pensem que els agents responsables de les polítiques públiques amb transcendència territorial podrien orientar el procés a través d'iniciatives específiques (com ara la protecció de determinats paisatges d'abandonament recent però d'un gran valor patrimonial i d'una antiguitat fins i tot mil·lenària).

Òbviament, les nostres propostes només funcionarien amb un important grau d'implicació de la població local. Assolir aquesta meta en un grau significatiu –una cosa que, a parer nostre, seria fonamental cara al futur– és molt difícil, per motius que no tenen a veure estrictament amb la conservació de la natura; el problema arrenca, en certa manera, del mateix sistema educatiu, on és imprescindible estimular la capacitat de reconèixer les formes del territori i, a través d'aquest reconeixement, despertar la consciència sobre la trajectòria dels grups humans en el medi natural (Ojeda, 2001). La tasca dels ens públics per aconseguir la implicació de la població local en el govern del territori passa per involucrar els ciutadans amb la realitat que trepitgen, que veuen cada dia i on es desenvolupa la seva existència. Una manera concreta de procedir seria que els estaments públics fessin un esforç per aclarir a la població local l'objectiu de la política d'espais protegits: protegir, conservar, protegir tot conservant, o cap d'aquestes accions. També caldria aclarir els motius que porten a aquesta política, i especificar la manera en què es pensa dur-la a terme. La disponibilitat d'informació és la primera passa per garantir resultats positius i de cara a treballar per la implicació ciutadana. Aquesta tasca és responsabilitat de tots els agents del territori (com a mínim, els públics), inclosos els de naturalesa local.

Aquesta darrera idea ens porta a la consideració que cal avançar en el perfeccionament del model democràtic i introduir paràmetres de participació. Al respecte, és important saber renunciar als plantejaments possibilistes i reconèixer que aquests processos no es poden mesurar temporalment amb l'escala temporal dels cicles polítics de la democràcia representativa. Més aviat es tracta d'un procés lent, que exigeix elevades dosis de voluntat política i cívica.

A la pràctica, pensem que l'embranchida al llarg de les darreres dècades de les qüestions associades a la protecció i la conservació del territori té molt a veure amb el triomf de determinats plantejaments derivats de la idea del deteriorament progressiu de l'entorn natural. Els sectors de l'Administració amb responsabilitats en aquestes qüestions han trobat una via de penetració fàcil en els territoris de muntanya mitjana com el Prepirineu central, on l'escàs contingut demogràfic ha permès la introducció de criteris lligats amb el conservacionisme (encara que darrerament hi han tingut cabuda punts de vista més transversals). En aquest sentit, la gran assignatura pendent a l'àmbit d'estudi és establir una línia coherent vers el territori i la població local, per a assumir una gestió cohesionada i on el principi d'actuació sigui la recerca de punts en comú i l'estímul de la participació de la població local. Aquest procés, en darrera instància, passa per la identificació amb un paisatge (i, per extensió, amb un territori) concebut com quelcom que va més enllà de la simple superposició de determinats recursos d'ordre biòtic o històric.

Apuntarem, finalment, que a criteri nostre és necessari un canvi d'actitud de les instàncies públiques en el sentit d'un reconeixement progressiu de la territorialitat de les societats. Per definició, la legítima aspiració col·lectiva a un territori ben gestionat ha d'estar sempre per damunt de qualsevol visió, enfocament o perspectiva estrictament parcial o sectorial. Això implica, a la pràctica, saber superar amb intel·ligència les limitacions inherents al "factor frontera", sigui quina sigui la seva forma de materialització: administrativa, política o mental. No és sobrer insistir, en aquest punt, que des d'una òptica *fronterera* de conjunt, la Terreta ens dona tota una lliçó: en el pla del detall, però també en les escales mitjanes i grans (fig. 2). Des d'un plantejament reduccionista, podria semblar que la problemàtica d'aquest territori és purament geopolítica: una frontera de gran abast, espacial i temporal, que coincideix amb el curs del riu, i que n'ha condicionat tant el passat com el present. Però des d'una visió més àmplia, amb vocació multitemàtica i multiescalar, anem descobrint que els diferents nivells de complexitat de la Terreta estan lligats, gairebé sempre, a condicionaments fronterers. Fins i tot en qüestions i en temes que, d'entrada, poden semblar-ne allunyats. Com ara les polítiques de protecció d'espais, sense anar més lluny.

Figura 2. Vista general de la Terreta, de sud-sud-oest cap a nord-nord-est, i des d'una altura aproximada de 5.000 m



La imatge permet apreciar bé la seva ubicació dins el sector oriental de la Ribagorça, en el sector mitjà de la vall de la Noguera Ribagorçana. Aquest riu, que discorre en diagonal per la banda esquerra de la foto, queda perfectament enquadrat entre el congost de Mont-rebei, en primer terme, que talla netament l'anticlinal del Montsec, i el congost d'Escales, a l'extrem oest de la Serra de Sant Gervàs, una mica per damunt del centre de la imatge. A darrer terme, les carenes nevades del Pirineu axial, des del límit Val d'Aran-Alta Ribagorça (esquerra de la imatge) fins al límit Pallars Sobirà-Andorra-Alt Urgell. Amb aquesta fotografia com a referència, val la pena fer notar l'anomalia fronterera del curs de la Noguera Ribagorçana: riu que separa políticament dos territoris (Catalunya i Aragó) que en aquest sector conformen una unitat natural i geogràfica evident i inapel·lable. [Fotografia de Valerià Paül, tardor de 2008].

Bibliografia

- AJUNTAMENT DE TREMP (1996). *Pla de desenvolupament integral del municipi de Tremp*. Policopiat.
– (2001). *Pla de Gestió de la Terreta*. Segona versió. Policopiat.
- ALERT, Josep Àngel (2004). “La gestió vers el desenvolupament de la Terreta duta a terme per l'Ajuntament de Tremp”, *Ripacurtia*, núm. 2, p. 109-116.
- BASORA, Xavier (2006). “Xarxa Natura 2000”, dins: Alexandre TARROJA; Margarida CASTAÑER; Monserrat MERCADÉ. *Anuari Territorial de Catalunya 2006*. Barcelona: SCOT. Disponible a: http://territori.scot.cat/cat/notices/xarxa_natura_2000_2006_1119.php (consultat el 10/10/2012).
- CAMPOS, Pablo; Miguel CARRERA (2007). “Crítica de la exclusión del aprovechamiento de recursos naturales en los parques nacionales españoles”, *Principios*, núm. 8, p. 39-58.
- DAUMAS, Max (1976). *La vie rurale dans le Haut Aragon Oriental*. Madrid: Consejo Superior de Investigaciones Científicas.

- DEPARTAMENT DE POLÍTICA TERRITORIAL I OBRES PÚBLIQUES (2006). *Pla Territorial Parcial de l'Alt Pirineu i Aran*.
- DEPARTAMENTO DE MEDIO AMBIENTE. *La red natura2000 en Aragón: Los LIC y las ZEPA*. 18 p. Disponible a: <http://www.aragon.es/estaticos/ImportFiles/06/docs/%C3%81reas/Biodiversidad/RedNatura2000/NATURA2000.PDF> (consultat el 06/03/12).
- DEPARTAMENTO DE PRESIDENCIA Y RELACIONES INSTITUCIONALES (2005). *Directices Parciales de Ordenación del Territorio del Pirineo Aragonés*.
- ESPLUGA, Josep; Arantxa CAPDEVILA (1995). *Franja, frontera i llengua. Conflictes d'identitat als pobles d'Aragó que parlen català*. Lleida: Pagès Editors.
- FUNDACIÓ TERRITORI I PAISATGE (2002). *Pla de reintroducció de la cabra salvatge a la Terreta*. Policopiat.
- IZQUIERDO, Jaime (2009). "Culturas campesinas locales, biodiversidad y patrimonio natural: de la conservación de la naturaleza a la conservación cultural de la naturaleza", *Revista de Estudios Territoriales del Pirineo Aragonés*, núm. 9, p. 10-16.
- MALLARACH, J.P.; J.VILA i DIEGO [ed.] (2004): *El PEIN deu anys després: balanç i perspectives*. Universitat de Girona: ICHN.
- MARTÍNEZ DE PISÓN, Eduardo (2007). "Sobre el sentimiento de la Naturaleza", dins: Valerià PAÛL; Joan TORT [ed.]: *Territorios, paisajes y lugares. Trabajos recientes de pensamiento geográfico*. p. 221-238.
- MENÉN, Mapi (2009). "Ipcena pide el cese de Orrit por abuso de poder de su cargo". *La Mañana*, 28/05/09. Disponible a: http://www.eps.udl.cat/export/sites/EpsNow/docs/noticies/Maig_28_La_Manyana.pdf (consultat 06/03/2012).
- MÒDOL, Josep Ramon (2006). "Presca del Congost de Mont-rebei (Sant Esteve de la Sarga)", dins: Alexandre TARROJA; Margarida CASTANER; Monsterrat MERCADÉ. *Anuari Territorial de Catalunya 2006*. Barcelona: SCOT, p. 407-408.
- NAREDO, José Manuel (2006). *Raíces económicas del deterioro ecológico y social. Más allá de los dogmas*. Madrid: Siglo XXI.
- OJEDA RIVERA, Juan Francisco (2001). "Educación ambiental en los distintos ámbitos rurales andaluces. Aportaciones desde la geografía", *Revista de estudios regionales*, núm. 59, p. 189-214.
- (2004). "El paisaje –como patrimonio– factor de desarrollo de las áreas de montaña", *Boletín de la AGE*, núm. 38, p. 273-278.
- ROMA, J. (2003): "Patrimonio transfugado y construcción de la identidad", *Ripacurtia*, núm. 1, p. 13-26.
- ROMERO GONZÁLEZ, Joan (2005). "El gobierno de territorio en España. Balance de iniciativas de coordinación y cooperación territorial", *Boletín de la AGE*, núm. 39, p. 59-86.
- RUIZ OLABUÉNAGA, José Ignacio (2003). *Metodología de la investigación cualitativa*. Bilbao: Universidad de Deusto.
- SALANOVA, Ramón. (2006). "L'experiència de l'organització territorial d'Aragó. De les mancomunitats a les comarques", dins: Joan TORT; Valerià PAÛL; Joan MALUQUER [ed.]. *L'organització territorial, un repte per al segle XXI?* Cabrera de Mar/Barcelona: Galerada/ Fundació Universitat Catalana d'Estiu.
- SANCHO, Alexis (2007). "Fronteras y ordenación del territorio. Notas sobre las políticas públicas en la Baja Ribagorça (Aragón/Cataluña)", dins: *La geografía en la frontera de los conocimientos. Actas del XX Congreso de la Asociación de Geógrafos Españoles*. Sevilla: Universidad Pablo de Olavide, Universidad Internacional de Andalucía, AGE (format CD).
- (2008). *La Terreta (Ribagorça). Síntesi territorial i transformació del paisatge*. Treball de recerca inèdit. Universitat de Barcelona.
- (2011). *Canvi rural, transformació del paisatge i polítiques territorials a la Terreta (Ribagorça, Catalunya/Aragó)*. Barcelona: Universitat de Barcelona. Tesi doctoral disponible a: <http://www.tdx.cat/handle/10803/32021> (consultat 06/03/2012).

- SANCHO, Alexis; Joan TORT (2011). "Le tourisme au sein d'un espace rural déstructuré dans les Pyrénées: la «Vall dels voltors» (Ribagorça, Espagne)", dins: Moussa KERZAZI; Mohammed AIT HAMZA; Mohammed EL ASSAAD [ed.]. *Produits agricoles, touristiques et développement local*. Rabat: ANAGEM/UGI, p. 159-172.
- SOLÉ SABARÍS, Lluís (1964). "La Ribagorça", dins: Lluís SOLÉ SABARÍS [dir.]. *Geografia de Catalunya*. Barcelona: AEDOS, vol. 2, p. 55-92.
- TORT, Joan (2004). "El paisaje como pedagogía del territorio". *Didáctica Geográfica*, núm. II(6), p. 133-153.
- TREMOSA, Ramon (1991). *La demografia i l'economia de la clotada d'Areny (1900-1980). Un model per interpretar l'evolució del Prepirineu*. Osca: Diputación de Huesca.
- TROITINO, Miguel Ángel (1995). "Espacios naturales protegidos y desarrollo rural: una relación territorial conflictiva", *Boletín de la AGE*, núm. 20, p. 23-37.
- VACCARO, Ismael; Oriol BELTRAN (2007) [ed.]. *Ecología política de los Pirineos. Estado, historia y paisaje*. Tremp: Garsineu Edicions.
- VILAR, Pierre (1962). *Catalunya dins l'Espanya moderna. Recerques sobre els fonaments econòmics de les estructures nacionals*. (Volum III: *Les transformacions agràries del segle XVIII català*). Barcelona: Edicions 62.
- ZOIDO, Florencio (2000). "La ordenación del territorio a distintas escalas", dins: Antonio GIL; Josefina GÓMEZ MENDOZA [ed.]. *Geografía de España*. Barcelona: Ariel.

Textos jurídics emprats per a la realització de l'article:

- Directiva 79/409/CEE del Consell del 2 d'abril de 1979, relativa a la conservació dels ocells silvestres (DOUE núm. 103).
- Directiva 92/43/CEE del Consell del 21 de maig de 1992, relativa a la conservació dels hàbitats naturals i de la fauna i flora silvestres.
- Decret 328/1992, de 14 de desembre, pel qual s'aprova el Pla d'espais d'interès natural (DOGC num. 1798).
- Decret 155/1997, del 2 de setembre, del Govern d'Aragó, pel qual s'inicia el procediment d'aprovació del Pla d'Ordenació dels Recursos Naturals de les Serres de Montgai, Sabinós i Estanys d'Estanya (BOA núm. 105).
- Llei 8/2004, del 20 de desembre, de mesures urgents en matèria de medi ambient (BOA núm. 151).
- Llei 6/1998, del 19 de maig, d'espais naturals protegits d'Aragó (BOA núm. 64).
- Llei 12/1985, de 13 de juny, d'espais naturals (DOGC núm. 556).
- Llei 7/1998, del 16 de juliol, a través de la qual s'aproven les Directrius Generals d'Ordenació Territorial per a Aragó (BOA num. 89).
- Llei 8/2004, del 20 de desembre, de mesures urgents en matèria de medi ambient (BOA núm. 151).
- Llei 12/2006, de 27 de juliol de mesures en matèria de medi ambient i de modificació de les lleis 3/1988 i 22/2003, relatives a la protecció dels animals, de la Llei 12/1985, d'espais naturals, de la Llei 9/1995, de l'accés motoritzat al medi natural, i de la Llei 4/2004, relativa al procés d'adequació de les activitats d'incidència ambiental (DOGC núm. 4690).
- Llei 42/2007, del 13 de desembre, de Patrimoni Natural i de la Biodiversitat (BOE núm. 299).
- Llei 4/2009, del 22 de juny, d'Ordenació del Territori d'Aragó (BOA núm. 127).
- Resolució del 21 de juny de 2000 (Acord del Govern de 29 de maig de 2000, pel qual s'aprova definitivament el Pla especial de delimitació definitiva dels espais del PEIN aiguabarreig Segre-Noguera Pallaresa, aiguabarreig Segre-Noguera Ribagorçana i serra del Montsec) (DOGC núm. 3191)
- Resolució MAH/3158/2004, del 10 de novembre (Acord del Govern de 2 de novembre de 2004, d'aprovació definitiva del Pla especial de delimitació definitiva dels espais del PEIN la Faiada de Malpàs, serra de Sant Gervàs, Vall Alta de Serradell i Collegats) (DOGC núm. 4267).